



وزارة الشؤون  
البلدية و القروية  
Ministry of Municipal & Rural Affairs

# تقرير حالة ازدهار المدن الرياض



مستقبل المدن السعودية  
FUTURE SAUDI CITIES

UN HABITAT  
FOR A BETTER URBAN FUTURE



## برنامج مستقبل المدن السعودية تقرير حالة ازدهار المدن (الرياض)

Ⓒ وزارة الشؤون البلدية والقروية ، ١٤٤٠ هـ

فهرسة مكتبة الملك فهد الوطنية أثناء النشر

وزارة الشؤون البلدية والقروية  
تقرير حالة ازدهار المدن الرياض. / وزارة الشؤون البلدية و  
القروية -. الرياض ، ١٤٤٠ هـ  
ص . . سم . .

ردمك: ٦ - ٨٢٧٩-٠٧-٦٠٣-٩٧٨

السعودية - تخطيط المدن ٢- الرياض ( السعودية ) - تخطيط - ١  
أ.العنوان

ديوي ٣٠٩٢٦٢٥٣١٤ ٨٢٨٦/١٤٤٠

رقم الإيداع: ٨٢٨٦ / ١٤٤٠

ردمك: ٦ - ٨٢٧٩-٠٧-٦٠٣-٩٧٨

© 2018. وزارة الشؤون البلدية والقروية وبرنامج الأمم المتحدة للمستوطنات البشرية (الموئل)  
جميع الحقوق محفوظة

وزارة الشؤون البلدية والقروية

صندوق بريد: 935 - طريق الملك فهد، الرياض، 11136

هاتف: +966114569999

[/https://www.momra.gov.sa](https://www.momra.gov.sa)

برنامج الأمم المتحدة للمستوطنات البشرية

(موئل الأمم المتحدة)

صندوق بريد 30030، 00100 مكتب البريد العام، نيروبي، كينيا

هاتف: +2540207623120 (المكتب الرئيسي)

[www.unhabitat.org](http://www.unhabitat.org)

### إخلاء المسؤولية:

إن التسميات المستخدمة وطريقة عرض المواد الواردة في هذا المنشور لا تعني التعبير عن أي رأي للأمانة العامة للأمم المتحدة فيما يتعلق بالوضع القانوني لأي بلد أو إقليم أو مدينة أو منطقة أو لسلطاتها أو بشأن رسم مناطقها الحدودية، ولا تعبر الآراء الواردة في هذا المنشور بالضرورة عن آراء برنامج الأمم المتحدة للمستوطنات البشرية أو منظمة "سيتيز أالينس" أو الأمم المتحدة أو الدول الأعضاء فيها.

ويمكن استنساخ مقتطفات دون إذن، بشرط ذكر المصدر.

### شكر وتقدير

موئل الأمم المتحدة (نيروبي)  
السيد/ روبرت ندوغوا  
السيد/ دونيشن بيغي  
السيد/ انتوني أبيلا  
السيدة/ ايستر نجيرو  
السيد/ جوليوس ماجالي  
السيد/ دينيس موانكي  
السيد/ دينيس كويش  
السيد/ والتر اوريدو

موئل الأمم المتحدة (الرياض)  
السيد/ جون اوبوريه  
السيد/ محمد الأحمد  
السيد/ بدر الدوسري

برنامج مستقبل المدن السعودية هو مشروع تم تنفيذه بشكل مشترك وتحت إشراف وإدارة وكالة تخطيط المدن بوزارة الشؤون البلدية والقروية في المملكة العربية السعودية وبرنامج الأمم المتحدة للمستوطنات البشرية (موئل الأمم المتحدة).

ممثل موئل الأمم المتحدة:

السيد/ روبرت لويس ليتونجتون

السيد/ أيمن الحفناوي

السيدة/ مانكا باجاج

## المقدمة

قامت وزارة الشؤون البلدية والقروية في المملكة العربية السعودية بالتعاون مع برنامج الأمم المتحدة للمستوطنات البشرية (الموئل UN-HABITAT) بإطلاق برنامج تحت عنوان "برنامج مستقبل المدن السعودية". حيث يقوم مكتب (موئل الأمم المتحدة) بتقديم الدعم الفني للوزارة، ويستهدف البرنامج 17 مدينة رئيسية في المملكة العربية السعودية وهي: الرياض، مكة، جدة، الطائف، المدينة، تبوك، الدمام، القطيف، الأحساء، أبها، نجران، جازان، حائل، عرعر، الباحة، بريدة، وسكاكا، وذلك للاستجابة للتحديات الحضرية الوطنية والمحلية.

ويوفر موئل الأمم المتحدة نهجاً جديداً لقياس الازدهار الحضري: وهو منهج شامل ومتكامل لتعزيز ورصد التنمية العمرانية والاجتماعية والاقتصادية. هذا النهج الجديد يعيد توجيه المدن للعمل نحو مسار مستقبل حضري مزدهر اقتصادياً واجتماعياً وبيئياً. إن هذا النهج الجديد باستخدام مؤشرات ازدهار المدن (City Prosperity Index)، هو إطار متعدد الأبعاد فهو يدمج ستة أبعاد مختارة بعناية تحتوي على العديد من المؤشرات التي تتعلق بالعوامل والشروط الضرورية للمدينة لتنمو وتزدهر. وتشمل الأبعاد الستة: الإنتاجية، وتطوير البنية التحتية، والاندماج الاجتماعي، والاستدامة البيئية، والحوكمة الحضرية. يستخدم مؤشر ازدهار المدن مفهوم عجلة الازدهار الحضري لتمكين متخذي القرار من تقييم الإنجازات التي تحققت في المدن. لا يوفر مؤشر ازدهار المدن (CPI) مؤشرات وقياسات ذات صلة بالمدن فحسب، بل هو أداة تقييم تمكن إدارات المدن وكذلك أصحاب العلاقة من تحديد الفرص ومجالات التدخل المحتملة لمدنهم لتصبح أكثر ازدهاراً.

في إطار برنامج مستقبل المدن السعودية، يعمل المرصد الحضري التابع لهيئة تطوير الرياض من أجل توفير المعلومات الحضرية ذات الصلة التي تدعم عملية صنع القرار في التنمية الحضرية والتخطيط الحضري في المدينة. ويقدم التقرير ملخصاً للمعلومات الأساسية والإحصاءات الحضرية حول المدينة ويقدم لمحة عامة عن إنجازات مدينة الرياض وفرصها والمجالات المحتملة التي تسهم في ازدهارها.

## نظرة عامة على مدينة الرياض:

جاء اسم الرياض من صيغة الكلمة العربية ("الروضة") التي تعني مكاناً من الحدائق والأشجار، بسبب الخصوبة الطبيعية التي يوفرها موقعها في مكان به العديد من الأودية (المسارات المائية، وهي الآن جافة).<sup>1</sup> يرجع تاريخ مدينة الرياض ونموها من مستوطنة صغيرة نسبياً إلى مدينة ضخمة حديثة عندما تم إختيارها مقراً للحكم الملكي وعاصمة للمملكة العربية السعودية. وبحلول عام 1955 (1375 هـ)، تم نقل جميع الوزارات والمكاتب الحكومية إلى الرياض أو تأسيسها في مدينة الرياض ومن ثم توسع نطاق مسؤوليتها إلى حد كبير وزادت مواردها لتمكينها من مواكبة حجمها وعدد سكانها المتنامي. الرياض هي عاصمة المملكة العربية السعودية وأيضاً عاصمة منطقة الرياض وهي مقر الحكومة و الوزارات والسفارات والبعثات الدبلوماسية، فضلاً عن أنها تحتوي على الهيئات والمؤسسات التعليمية والمالية والزراعية والثقافية والتقنية والتجارية والاجتماعية. وتعتبر الرياض الآن مدينة ضخمة من المباني ذات التقنية العالية والخرسانة المسلحة المختلفة الأشكال والمباني ذات الواجهات الزجاجية وموطن للفنادق الضخمة، وأكبر المستشفيات وبها واحد من أكبر المطارات في العالم كما تتمتع بشبكة من الطرق هي من بين الأفضل في العالم. يوجد في الرياض اليوم ست جامعات حكومية/عامة وخمس جامعات خاصة وبعض الكليات المتوسطة والمعاهد المتخصصة ومراكز ثقافية والمرافق والملاعب والمكتبات العامة.

## جغرافية وموقع مدينة الرياض:

تقع مدينة الرياض على ارتفاع 1,950 قدم (600 متر) فوق مستوى سطح البحر في الجزء الشمالي الشرقي من منطقة نجد - وهي منطقة ذات هضبة صخرية تقع في وسط شبه الجزيرة العربية. الإحداثيات الجغرافية هي تقريباً 38 درجة شمالاً و43 درجة شرقاً. تقع المدينة على بعد 950 كلم من مدينة جدة على ساحل البحر الأحمر وحوالي 400 كلم من الدمام على ساحل الخليج العربي. يكون الطقس في الرياض عادة جافاً وساخنًا في الصيف (من أبريل إلى سبتمبر) والبرودة في الشتاء (من سبتمبر إلى مارس). وتنخفض درجة الحرارة في فصل الشتاء إلى 15 درجة مئوية، وفي الصيف يمكن أن تصل درجة الحرارة إلى 45 درجة مئوية ويبلغ متوسط هطول الأمطار 10-20 ملم. تغطي المدينة رسمياً مساحة إجمالية تبلغ حوالي 1782 كم<sup>2</sup>، في حين تبلغ المساحة الحضرية المبنية للمدينة حوالي 1060 كم<sup>2</sup>.<sup>3</sup>

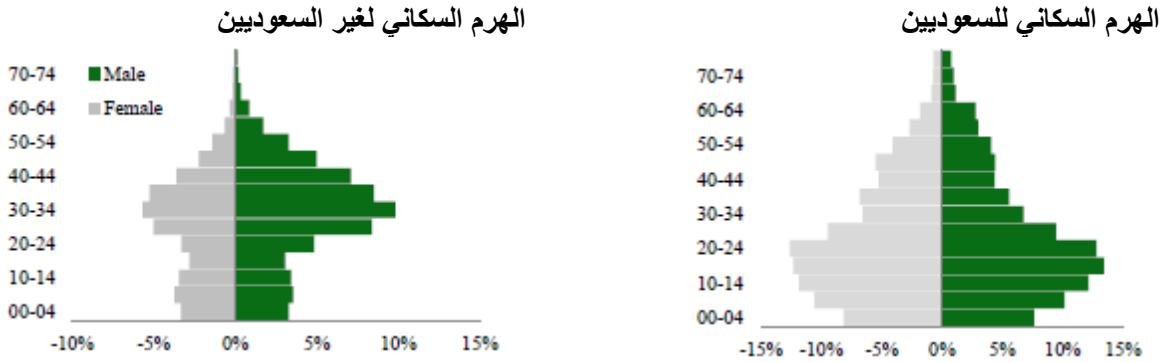
## خلفية ديموغرافية عن مدينة الرياض:

بلغ عدد سكان مدينة الرياض، وفقاً لتعداد عام 2010م، نحو 5.2 مليون نسمة. كما بلغ عدد السكان 6.5 مليون نسمة بناء على مسح للأسر في مدينة الرياض أجرته الهيئة العليا لتطوير مدينة الرياض في عام 2016. وبالتالي تعتبر الرياض من أكبر المدن والأسرع نمواً في المملكة العربية السعودية، حيث يبلغ معدل النمو السنوي لها حوالي 4% وهي أعلى من المتوسط الوطني الذي يقدر بـ 2.11%. ومن المتوقع أن يبلغ متوسط حجم الأسرة في الرياض 5.7 أشخاص لكل أسرة في عام 2016، بعد أن كان 6.6 في عام 2010. لقد ازدادت الكثافة السكانية لمدينة الرياض وبلغت حوالي 4659 نسمة لكل كيلومتر مربع في عام 2016، حيث ارتفع مقارنة بالعام 2010 حيث كانت الكثافة حوالي 4000 شخص لكل كيلومتر مربع. ووفقاً لبيانات التعداد السكاني لعام 2010، بلغت نسبة عدد السكان 56% من الذكور و44% من الإناث، في حين أن الذكور غير السعوديين يمثلون 63% مقارنة بـ 37% من الإناث. ويفسر توزيع غير السعوديين فيما يتعلق بالعمر والجنس بحقيقة أن أغلبهم يعملون في البلد، ومعظمهم بدون أزواجهم. كما يتميز سكان مدينة الرياض بشكل عام بأنهم من الشباب، حيث أن الأشخاص الذين أعمارهم تحت سن الـ 24 سنة يشكلون حوالي 46% من إجمالي عدد سكان المدينة، في حين أن نسبة عدد السكان الذين أعمارهم 60 عاماً فما فوق تبلغ 4.19% فقط. ويظهر هرم السكان (السعوديين) قاعدة واسعة تصبح أصغر حجماً كلما إتجهنا إلى أعلى، وهذا يشير إلى وجود عدد ضخم من الشباب. من ناحية أخرى، نجد أن عدد السكان الذين تقل أعمارهم عن 15 عاماً بلغ لوحده نسبة 30% من السعوديين و 19.7% لغير السعوديين. هناك مؤشرات ديموغرافية أخرى مثل متوسط العمر المتوقع في الرياض والذي بلغ 72 سنة، ونسبة إعالة كبار السن وبلغت 3.2%.

<sup>2</sup> جامعة الملك سعود بن عبدالعزيز - <http://www.ksau-hs.edu.sa/english/lifeincampus/pages/historyofriyadh.aspx>

<sup>3</sup> المرصد الحضري المحلي لمدينة الرياض.

الشكل (1): الهرم السكاني في الرياض (للسعوديين وغير السعوديين)



المصدر: مسح الهيئة العليا لتطوير مدينة الرياض لعام 2016 عن الأسر

### خلفية اجتماعية واقتصادية:

شهدت مدينة الرياض تحولاً اجتماعياً واقتصادياً هائلاً منذ الطفرة النفطية في السبعينيات والثمانينيات. تعتبر الرياض من أكثر المدن تنوعاً من حيث القطاعات الاقتصادية، والتجارة، والتصنيع، والتمويل، والعقارات، والتأمين وغيرها الكثير. ويعتبر قطاع الصناعات التحويلية واحداً من القطاعات الإنتاجية الأكثر أهمية في الرياض، حيث يوجد بها إثنين من المدن الصناعية التابعة للهيئة السعودية للمدن الصناعية ومناطق التقنية (مدن). هناك منطقتين صناعيتين في الرياض مزودة بالخدمات والتسهيلات المتنوعة. كما إن مدينة الرياض حققت في عام 2013 نسبة 44.3% من إجمالي عدد الصناعات التحويلية.

المصانع في المملكة: بلغ إجمالي الاستثمارات الصناعية في منطقة الرياض، في عام 2014، نحو 101.1 مليار ريال، أي ما نسبته 11.6% من إجمالي الاستثمارات في المصانع في المملكة. ويعتبر قطاع التجارة من أهم القطاعات الأخرى في الرياض. حيث أن الشركات والمؤسسات العاملة في الرياض تشكل 30% من إجمالي المؤسسات التجارية في المملكة. وتشمل القطاعات الاقتصادية الرئيسية الأخرى في الرياض كل من المناجم والمحاجر، والخدمات المالية والمصرفية والتأمين، والسياحة. ويلعب قطاع البناء والتشييد دوراً هاماً جداً في المساهمة في النمو الاقتصادي للمدينة والبلد ككل. كما تحسنت ظروف السكن في الرياض، حيث أن في المتوسط حوالي 99% من الأسر لديها إمكانية استخدام الكهرباء، والمسكن ذات الجودة، والمياه المحسنة، واستخدام الإنترنت، والدخل الجيد.

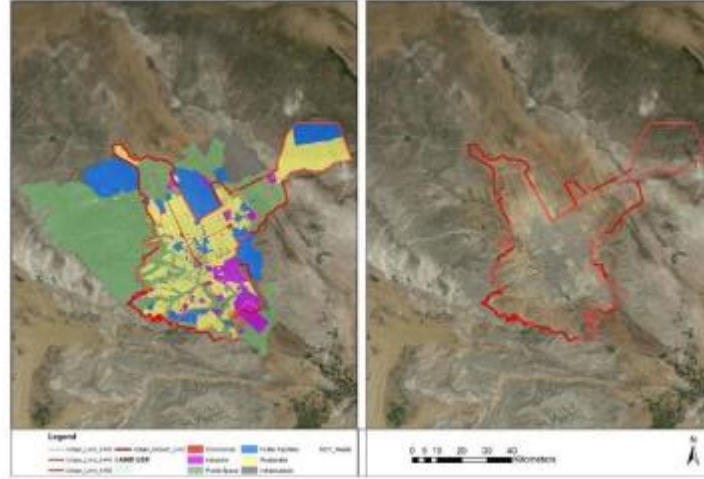
وبناء على التقدم في جميع القطاعات الاقتصادية الهامة، فإن المدينة تتمتع بمعدل منخفض من العمالة غير الرسمية بلغت نسبتها 5.2% ومعدل البطالة العام 3.5%، ومع ذلك، لا يزال معدل البطالة بين الشباب مرتفعاً بنسبة 6.9%.

حققت المدينة تقدماً كبيراً في تقديم الخدمات والتحسينات في التوظيف وفرص العمل والنمو في قطاع الإسكان والمشاركة المجتمعية الحديثة في صنع القرار وخاصةً تصويت النساء والتمثيل في الحكم المحلي وقد زاد هذا من المشاركة العامة في الشؤون السياسية. ونتيجة لذلك، وصل عدد الجمعيات الأهلية المسجلة في الرياض إلى 1.5 لكل 10.000 شخص.

## اتجاه النمو العمراني والمخطط الهيكلي الحالي

كان هناك نمو سريع لمدينة الرياض في سبعينيات القرن العشرين، وكان مصحوبًا بتطور متقطع خلال سنوات السبعينيات والثمانينيات مما أدى إلى التطور الكبير للمجمعات السكنية والتجارية التي كان يمكن الوصول إليها فقط عن طريق السيارة. ومن أجل السيطرة على عملية النمو الحضري والتنمية وإدارتها، وضعت وزارة الشؤون البلدية والقروية حدود للنمو والتنمية الحضرية أطلقت عليها إسم "النطاق العمراني" للتحكم في التوسع العمراني ومنع التمدد والزحف العمراني في ضواحي المدن بدون إنشاء بنية تحتية حضرية كافية.

الشكل (2): استخدامات الأراضي وحدود نطاق التنمية الحضرية والعمرانية



يبين الشكل أعلاه اتجاه حدود نطاق النمو الحضري واستخدامات الأراضي في مدينة الرياض.

في عام 2016، زادت مساحة النطاق العمراني لمدينة الرياض إلى حوالي 3115 كيلومتر مربع، مقارنة بمساحتها في عام 2009 والتي كانت حوالي 2435 كم<sup>2</sup>. أما المساحة الحالية التي تم تطويرها بالكامل فقد بلغت 1,121 كيلومتر مربع، وهو ما يمثل 36٪. منها 8.23٪ إستخدامات سكنية، و 0.8٪ للمساحة الصناعية بينما خدمات النقل والطرق فشغلت حوالي 16٪. الاستخدام التجاري والزراعي / التعدين تمثل نسبة 1.4 ٪ و 2.1 ٪ من إجمالي مساحة الأراضي، على التوالي. إحتلت الخدمات الصحية والحكومية ومؤسسات التعليم نسبة 3.16٪ مع تخصيص 1.56 ٪ للاستخدام الثقافي والترفيهي (هيئة تطوير الرياض، 2016)<sup>4</sup>.

<sup>4</sup> تم إعادة حساب النسب المئوية على أساس إستخدامات الأراضي والإجمالي.

النسبة المئوية %	المساحة كلم مربع	الاستخدام الرئيسي
8.23%	256.4	سكنية
1.39%	43.2	الأعمال التجارية الخدمات
0.80%	25	الصناعية
1.57%	48.8	المستودعات
0.22%	6.9	الخدمات الصحية
0.99%	30.9	التعليم
0.05%	1.5	الأنشطة الثقافية
1.51%	46.9	الترفيه والمتنزهات
2.07%	64.42	الزراعة والتعدين
0.64%	19.8	خدمات النقل
0.55%	17	الاتصالات و المرافق العامة
1.95%	60.7	حكومي
0.88%	27.4	استخدامات اخرى
15.12%	471	الطرق
64.04%	1995	الأراضي الشاغرة
<b>100.00%</b>	<b>3114.92</b>	<b>الإجمالي للنطاق العمراني</b>

## مؤشرات ازدهار المدن (CPI)<sup>5</sup>

الازدهار يتضمن النجاح والرفاهية والسلامة والأمن والحياة الطويلة. وبالتالي فإن الازدهار في المدن يتمثل في تلبية احتياجات اليوم بنجاح دون المساس بمتطلبات الغد، والعمل في كليهما من أجل تحقيق اقتصاد مرن وتنافسي في مجتمع اندماجي وبيئة صحية نابضة بالحياة للأفراد والأسر والمجتمعات. إن الازدهار في المدن هو عبارة عن عملية تطوير

<sup>5</sup> قياس ازدهار المدن - المنهجية وبيانات التعريف - الأمم المتحدة للمستوطنات البشرية



مستمرة وبالتالي يمكن للمدن أن تكون على مستويات مختلفة من الازدهار. ولقياس المستوى والطريقة التي تتقدم بها المدن على طريق تحقيق الازدهار، قام موئل الأمم المتحدة بتوفير إطار للرصد والمتابعة يتمثل في: مؤشر ازدهار المدن وهو مؤشر يتكون من ستة محاور مختارة بعناية تشتمل على جميع العناصر الهامة في المدينة المزدهرة. ويهدف هذا المؤشر إلى جانب عجلة الازدهار الحضري والمقياس العالمي لازدهار المدن، والبيانات والمؤشرات على مساعدة الإدارات المعنية بالمدينة وصناع القرار والشركاء والجهات المعنية وأصحاب المصلحة الآخرين على استخدام دلالات هذه المؤشرات في صياغة سياسات وتدخلات واضحة لمدينتهم.

## الشكل (2): مقياس الازدهار الحضري

80-100	عوامل قوية جدا
70-79	عوامل قوية
60-69	عوامل متوسطة القوة
50-59	عوامل متوسطة
0-49	عوامل دون متوسطة



## طريقة حساب وقراءة مؤشرات ازدهار المدن:

تعد مؤشرات ازدهار المدن أحد المؤشرات التي اعتمدها الأمم المتحدة للمستوطنات البشرية لقياس ازدهار المدن، ولإنتاج المؤشرات تم اتباع المنهج التالي:

- **المرحلة الأولى جمع البيانات والمعلومات من مصادرها الرسمية:** حيث تم جمع البيانات من الجهات الحكومية المعنية بالرصد الحضري والمعلومات الإحصائية فقط دون الاعتماد على أية مصادر بيانات أخرى ومن أهم الجهات التي اعتمد التقرير عليها في الحصول على البيانات (الهيئة العامة للإحصاء، المرصد الحضري المحلي، الوزارات الخدمية، هيئات تطوير المناطق)
- **المرحلة الثانية تدقيق المعلومات:** تتم عملية تدقيق للمعلومات الواردة من المصادر الرسمية ومقارنتها بالبيانات والمعلومات على المستوى الوطني.
- **المرحلة الثالثة تحويل البيانات الخام الى مؤشرات ازدهار المدن:** ويستخدم في ذلك المنهج العلمي الدولي الذي اعتمده الأمم المتحدة للمستوطنات البشرية ومن خلال سلسلة من المعادلات يتم تحويل هذه البيانات الى مؤشرات لازدهار المدن عن طريق مقياس الازدهار الحضري.

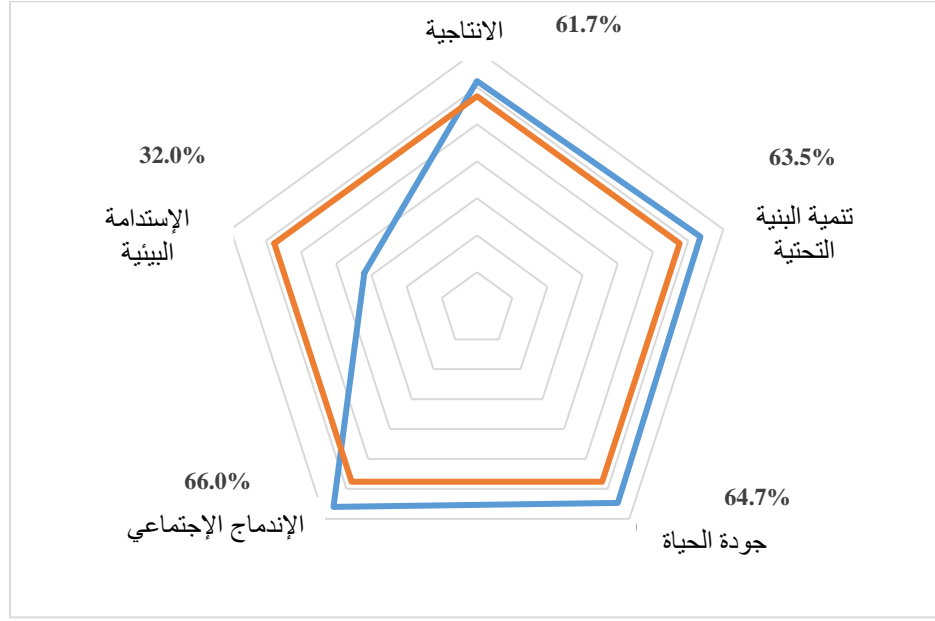
## مثال لكيفية قراءة مؤشر ازدهار:

- البيانات الخام لمعدل الجريمة في مدينة  $X = 0.7\%$
- مؤشر الازدهار CPI للجريمة في مدينة  $X = 95\%$  (قوي جداً)

في هذا المثال حققت هذه المدينة المعنية مؤشر ازدهار عالي و ذلك نتيجة لانخفاض معدل الجريمة المدينة فكلما زادت القيمة دل ذلك على اداء المدينة المتميز في هذا المؤشر وكلما انخفضت قيمة المؤشر دل ذلك على ارتفاع معدل الجريمة بالمدينة محل الدراسة

## مؤشر الازدهار العام لمدينة الرياض:

تبلغ نسبة مؤشر الازدهار الكلي في مدينة الرياض حوالي 57.6٪، مما يشير إلى أن المدينة لديها عوامل رخاء متوسطة. العنصر الهام الآخر للمدن المزدهرة هو أنه يجب أن يكون بها توازن جيد بين جميع محاور الازدهار. إن المدن غير المتوازنة التي تحتوي على خليط فيه بعض المؤشرات المنخفضة جداً في حين أن البعض الآخر مرتفع جداً فإنها تعتبر أيضاً عناصر غير مرغوب فيها<sup>6</sup>. واستناداً إلى الإحصائيات الواردة في المخطط، يمكن ربط الانخفاض العام المرصود في مؤشر الازدهار في المدينة بشكل أساسي بضعف القدرة على الاستدامة البيئية. وعلى الرغم من أن الرياض تشتهر بوجود قاعدة اقتصادية جيدة، إلا أن هنالك بعض مؤشرات الازدهار التي كان أداء المدينة فيها دون المتوسط وبالتالي اثرت في خفض معدل الازدهار فيها بشكل عام. الشكل أدناه يوضح هذا الخل، بدلا من أن يكون شكل العجلة مستديرة في حالة التوازن.



<sup>6</sup> تستند فكرة التوازن إلى مفهوم عجلة الازدهار الحضري حيث تعتبر العجلة المائلة أو الملتوية غير قادرة على دفع المدينة نحو الازدهار

يظهر الرسم البياني أداء جميع محاور مؤشر الازدهار في مدينة الرياض، حيث تحتل البنية التحتية المرتبة الأعلى، تليها الإنتاجية، وجودة الحياة، ثم الإدماج الاجتماعي، وأخيراً تأتي الاستدامة البيئية في المرتبة الأخيرة من حيث الدرجات المتحصل عليها.

سوف يؤدي التحليل الوارد في الأقسام التالية إلى فحص جميع محاور الإزدهار الستة كل على حدة وتحديد مجالات ومواطن القوة والضعف لتوفير المعلومات التي تساعد في وضع التوصيات المناسبة.

## محور الإنتاجية<sup>7</sup>

مؤشر الإنتاجية للمدينة هو الأعلى في المملكة حيث سجل مؤشر إزدهار المدن نسبة 61.7%. كما أن مدينة الرياض تتمتع أيضاً بمعدلات إنتاجية عالية جداً للفرد الواحد، حيث يبلغ معدلها 81% وهي من أعلى النسب. ويبلغ معدل التوظيف غير الرسمي في المدينة 4.8% ومعدل الإعالة لكبار السن 3.2% ومن ثم حصولهما على أعلى مؤشر لإزدهار المدن بلغ 100% و 96.5% على التوالي. ونظرًا لوجود مساحة أراضي شاسعة، فإنه لا يزال التوزيع المكاني للإنتاجية في المدينة منخفضاً جداً كما هو موضح في الكثافة الاقتصادية بنسبة 35.9%. يمكن أن يكون هذا مؤشراً على وجود مساحات أرضية قليلة الكثافة وتخصيص قطع أراضي فارغة داخل المناطق السكنية والتجارية والصناعية في المدينة. ومع ذلك، بلغت نسبة التخصيص الاقتصادي 62%. وقد ثبت أن التخصيص الاقتصادي يدعم ويعزز من الإنتاجية في المدن فكلما إزداد تخصص المدن أكثر، كلما مالت الصناعات التحويلية بالانتقال إلى المحيط بينما ينتقل قطاع الخدمات إلى المركز وتزيد فرص العمل في قطاع الخدمات. وفي الوقت نفسه، تصبح الحياة الحضرية أكثر جاذبية مع انخفاض معدلات الجريمة في مناطق المدن الداخلية، ويساهم في ظهور طبقة إبداعية في التنمية الاقتصادية واستدامة المدينة. عليه يجب دراسة الكثافة العمرانية لتحديد ما إذا كانت هناك حاجة لزيادة التكثيف داخل قلب المدينة إلى الخارج.

### الجدول (2): مؤشر الإنتاجية (61.7%)

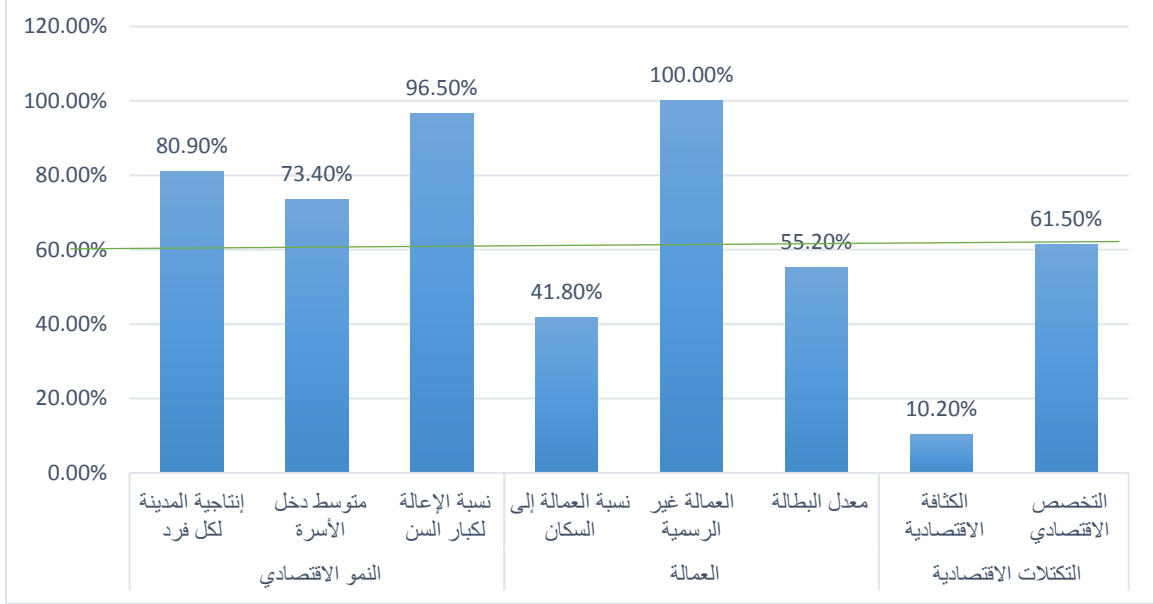
المحور الفرعي	المؤشر	البيانات الأساسية	الوحدة	مؤشر ازدهار المدن CPI	التعليقات
النمو الاقتصادي (83.3%)	نصيب الفرد من الناتج المحلي	41,762	تعادل القوة الشرائية بالدولار الأمريكي لكل فرد	80.9%	قوي جداً
	متوسط دخل الأسرة	34,532	تعادل القوة الشرائية بالدولار الأمريكي	73.4%	قوي
العمالة (65.7%)	نسبة الإعالة لكبار السن	3.20	%	96.5%	قوي جداً
	نسبة العمالة إلى السكان	49.11	%	41.8%	دون المتوسط
	العمالة غير الرسمية	4.80	%	100.0%	قوي جداً
	معدل البطالة <sup>8</sup>	6.28	%	55.2%	متوسط
التكتلات الاقتصادية (7.5%)	الكثافة الاقتصادية	87,232,799	تعادل القوة الشرائية بالدولار الأمريكي لكل كلم <sup>2</sup>	10.2%	دون المتوسط
	التخصص الاقتصادي	0.08	∞	61.5%	متوسط

بالنظر إلى الرسم البياني أدناه، فإن وجود التباين يكون مرئياً بناء على إرتفاعات الأعمدة الموجودة أسفل وأعلى خط مؤشر الإنتاجية.

<sup>7</sup> هيئة تطوير مدينة الرياض: المؤشرات الحضرية لمدينة الرياض لعام 2017.

<sup>8</sup> تم حساب هذا المؤشر استناداً على بيانات اقليمية تم حسابها على مستوى المدينة بصورة تقريبية.

### الشكل (3): مؤشرات الإنتاجية



### محور البنية التحتية<sup>9</sup>

بالمقارنة مع جميع المدن الـ 17 المختارة، فإن مؤشر تنمية وتطوير البنية التحتية للرياض هو الأعلى (63.5%)، ويُصنف على أنه متوسط القوة. ويعزى هذا التقدير إلى حقيقة أنه في حين أن معظم مؤشرات تنمية البنية التحتية (13 من أصل 19) قوية بشكل عام، إلا أن هناك بعضاً منها دون المتوسط. وتتمثل نقاط القوة في تنمية وتطوير البنية التحتية بشكل عام في الإسكان (84.1%)، وتقنية الاتصالات والمعلومات (68.4%)، وشبكة وترباط الطرق (83.0%). ومن ناحية أخرى، يعزى الضعف في محور تنمية وتطوير البنية التحتية إلى النقل في المناطق الحضرية (54.2%) والبنية التحتية الاجتماعية (28.0%).

وتعتبر شبكة الطرق في مدينة الرياض أحد الركائز الأساسية القوية جداً لمؤشر الازدهار ويرجع ذلك لارتفاع كثافة الشوارع وارتفاع كثافة التقاطعات في الشوارع وارتفاع نسبة الأراضي المخصصة للشوارع. وتتيح الكثافة العالية لتقاطع الطرق والشوارع فرصة عظيمة لهذه المدينة لتعزيز وسائل نقل بديلة مثل المشي وركوب الدراجات للمساعدة في الحد من الاستخدام المفرط للسيارات الخاصة حتى لمسافات قصيرة.

من ناحية أخرى نجد أن الاستخدام المنخفض للغاية لوسائل النقل العامة يعود إلى الإفراط في الاعتماد على السيارات الخاصة. وقد أدى ذلك إلى وجود الكثير من السيارات على الطريق مما تسبب في الاختناقات المرورية وتلوث الهواء. علماً بأن نظام النقل الحضري في المدينة له جوانب قوية جداً تتمثل في انخفاض متوسط الوقت اليومي للتنقل والذي بلغ حول 23 دقيقة، وأن وسائل النقل العام الموجودة أسعارها معقولة، بالإضافة إلى أن السلامة على الطرق جيدة.

<sup>9</sup> هيئة تطوير مدينة الرياض: المؤشرات الحضرية لمدينة الرياض لعام 2017.

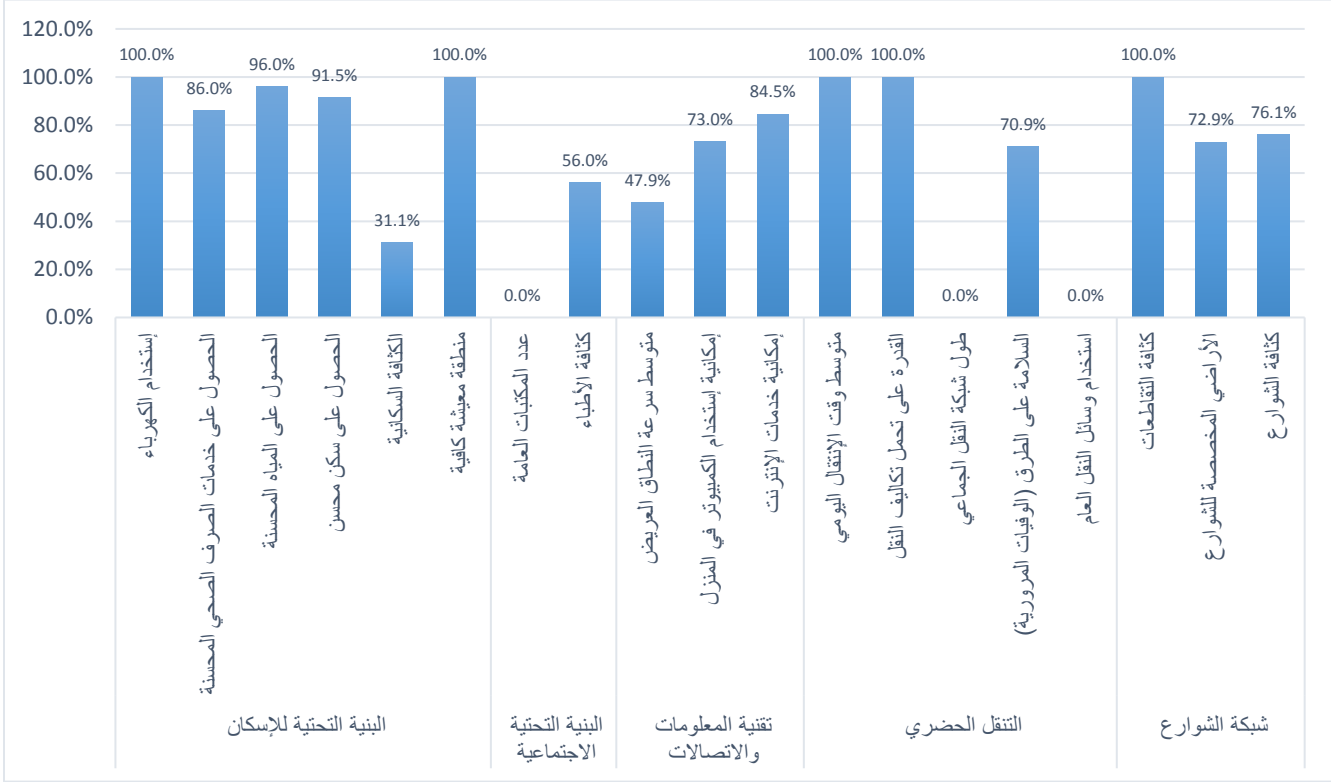
تمتلك المدينة بنية تحتية جيدة لتقنية المعلومات والاتصالات بمعدل 68.4٪، ويرجع ذلك أساساً إلى ارتفاع إمكانية استخدام الإنترنت واستخدام / توفر أجهزة الكمبيوتر في المنازل. وعلى الرغم من ذلك، لا يزال متوسط سرعة النطاق العريض في المدينة منخفضاً مما يجعل استخدام الإنترنت مكلفاً، لذا يجب معالجة عرض النطاق للإنترنت في المدينة.

### الجدول (3): مؤشر تنمية البنية التحتية (63.5٪)

المحور الفرعي	المؤشر	البيانات الأساسية	الوحدة	مؤشر ازدهار المدن CPI	التعليقات
البنية التحتية للإسكان (84.1٪)	إستخدام الكهرباء	100.00	%	100.0	قوي جداً
	الوصول الى الصرف الصحي المحسن	86.00	%	86.0	قوي جداً
	الوصول الى المياه المحسنة	96.00	%	96.0	قوي جداً
	الحصول على سكن محسن	91.46	%	91.5	قوي جداً
	الكثافة السكانية	4,664	نسمة/كيلومتر مربع	31.1	دون المتوسط
البنية التحتية الاجتماعية (28.0٪)	منطقة معيشة كافية	90.72	%	100.0	قوي جداً
	عدد المكتبات العامة	0.03	#/100,000 نسمة	0.0	دون المتوسط
	كثافة الأطباء	2.56	#/1,000 نسمة	56.0	متوسط
تقنية المعلومات والاتصالات (68.4٪)	متوسط سرعة النطاق العريض	11.12	ميغابت/الثانية	47.9	دون المتوسط
	إمكانية إستخدام الكمبيوتر في المنزل	73.00	%	73.0	قوي
	إمكانية خدمات الإنترنت	84.47	%	84.5	قوي جداً
	متوسط زمن الرحلة اليومي	23.00	دقيقة	100.0	قوي جداً
التنقل الحضري (54.2٪)	القدرة على تحمل تكاليف النقل	0.58	%	100.0	قوي جداً
	طول شبكة النقل الجماعي	0.00	كم/1 مليون نسمة	0.0	دون المتوسط
	السلامة على الطرق (الوفيات المرورية)	9.74	#/100,000 نسمة	70.9	قوي
	استخدام وسائل النقل العام	3.00	%	0.0	دون المتوسط
	كثافة التقاطعات	109.60	#/كيلومتر مربع	100.0	قوي جداً
شبكة الشوارع (83.0٪)	الأراضي المخصصة للشوارع	27.87	%	72.9	قوي
	كثافة الشوارع	15.21	(كم/2م)	76.1	قوي

استناداً إلى مفهوم عجلة الازدهار الحضري الذي يؤكد أن تقاسم الإزدهار في المدن يميل بصورة أكبر إلى التوازن بين المؤشرات بدلاً عن وجود مزيج من درجات مؤشر الإزدهار المرتفعة والمنخفضة. بالنسبة لمدينة الرياض ولتحقيق بعض التوازن، فإنها تحتاج إلى التركيز على المؤشرات التي تم تحديدها على أنها دون المتوسطة بما في ذلك الكثافة السكانية وعدد المكتبات العامة وكثافة الأطباء ومتوسط سرعة النطاق العريض واستخدام وسائل النقل العام.

#### الشكل (4): مؤشرات تنمية وتطوير البنية التحتية



#### محور جودة الحياة<sup>10</sup>

أظهرت نتائج التحليل أن مدينة الرياض لديها مؤشر جودة حياة بنسبة 64.7٪، ووفقاً لمقياس تصنيف ازدهار المدن فإن هذه النسبة تعتبر متوسطة القوة. ويمكن أن يُعزى هذا بشكل عام إلى توفير الرعاية الصحية الجيدة بنسبة 82.8٪؛ ووجود سلامة وأمن جيدين بنسبة 76.8٪، حيث أن كل من الأمن والسلامة تقلص من مستويات الخوف، لذلك فهي تعتبر عوامل مهمة جداً في تحديد جودة ونوعية الحياة. من ناحية أخرى، لا يعتبر المحور الفرعي للتعليم قوياً حيث حصل على 47.7٪، وأخيراً كان توفر الأماكن العامة المفتوحة متوسطاً بنسبة 51.7٪. وبالتالي فإن هذه المؤشرات المتوسطة تساهم في خفض الجودة العامة للحياة في المدينة.

<sup>10</sup> هيئة تطوير مدينة الرياض: المؤشرات الحضرية لمدينة الرياض لعام 2017.

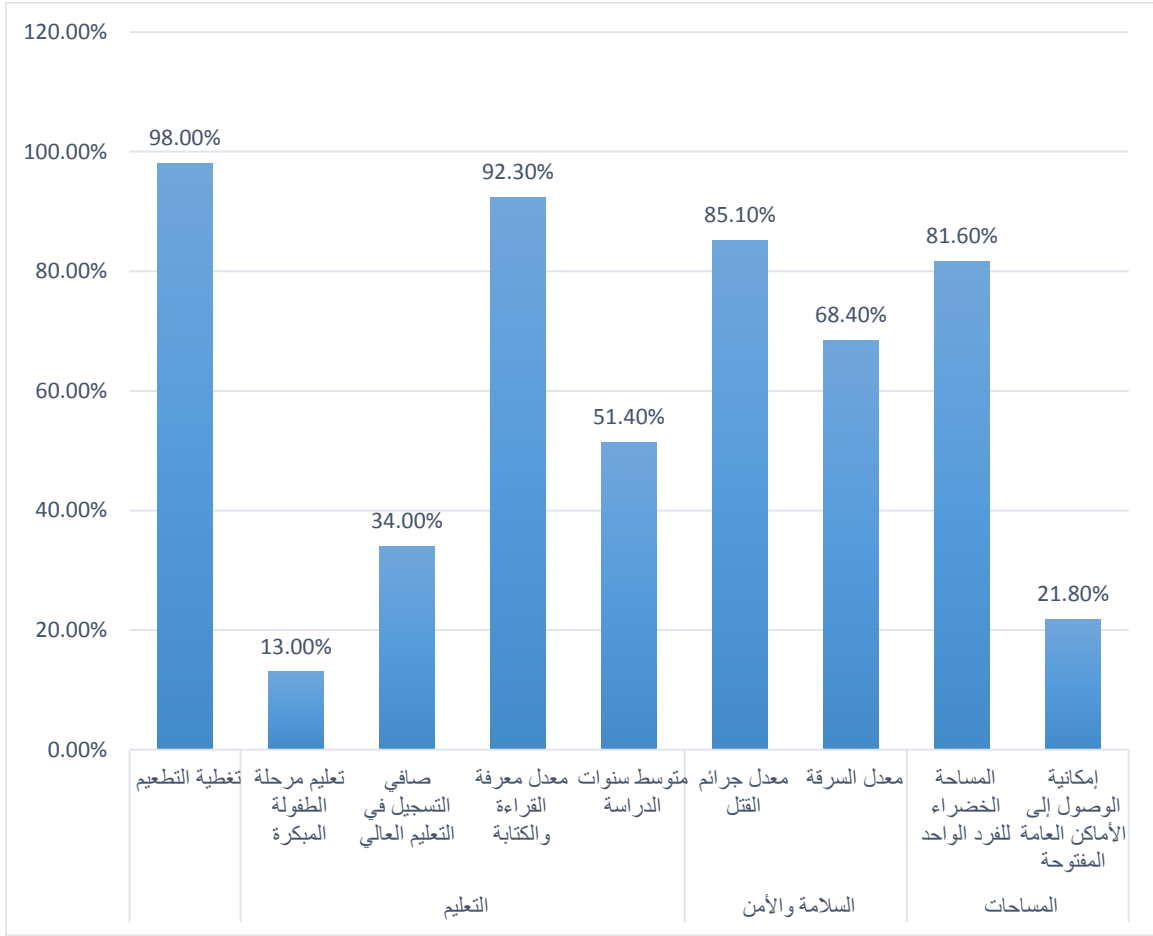
#### الجدول (4): مؤشر جودة الحياة (64.7%)

المحور الفرعي	المؤشر	البيانات الأساسية	الوحدة	مؤشر ازدهار المدن CPI	التعليقات
الخدمات الصحية (82.8%)	توقعات الحياة عند الولادة	72.30	سنة	67.6%	متوسط
	القضاء على وفيات الأمهات	-	100,000/# مواليد أحياء	-	-
	القضاء على وفيات الأطفال دون الخامسة	-	1000/# مواليد أحياء	-	-
التعليم (47.7%)	تغطية التطعيم	98.00	%	98.0%	قوي جداً
	تعليم مرحلة الطفولة المبكرة	13.00	%	13.0%	دون المتوسط
	صافي التسجيل في التعليم العالي	33.99	%	34.0%	دون المتوسط
	معدل معرفة القراءة والكتابة	93.38	%	92.3%	قوي جداً
	متوسط سنوات الدراسة	7.20	%	51.4%	متوسط
السلامة والأمن (76.8%)	معدل جرائم القتل	3.01	100,000/# نسمة	85.1%	قوي جداً
	معدل السرقة	353.01	100,000/# نسمة	68.4%	قوي جداً
المساحات العامة (51.7%)	المساحة الخضراء للفرد الواحد	12.25	م 2/نسمة	81.6%	قوي جداً
	إمكانية الوصول إلى الأماكن العامة المفتوحة	21.81	%	21.8%	دون المتوسط

تشمل المؤشرات التي ساهمت في تحقيق أعلى الدرجات في المحور الفرعي للرعاية الصحية كل من ارتفاع متوسط العمر المتوقع ومستوى تغطية التطعيم. كما يمكن ربط السلامة والأمن الجيدين في المدينة بإنخفاض معدل السرقة وانخفاض معدل جرائم القتل في المدينة. على الرغم من أن المحور الفرعي للتعليم منخفض، إلا أن مستوى معرفة القراءة والكتابة في المدينة مرتفع للغاية، وبالتالي يمكن أن يُعزى انخفاض التصنيف إلى عوامل مثل انخفاض معدل التعليم في مرحلة الطفولة المبكرة، وانخفاض معدل صافي الالتحاق بالتعليم العالي وانخفاض متوسط سنوات التعليم بين سكان المدينة.

يوضح الرسم البياني أدناه عدم وجود توازن بين مؤشرات جودة الحياة. كما إن مؤشر جودة الحياة لا يزال بحاجة إلى المزيد من العمل لتحقيق التوازن المطلوب الذي تصوره عجلة الإزدهار الحضري الدائرية. لتحقيق هذا التوازن، تحتاج المدينة إلى معالجة مسألة إمكانية الوصول إلى الأماكن العامة المفتوحة، وتحسين معدل التعليم في مرحلة الطفولة المبكرة، والالتحاق بالتعليم العالي، ومتوسط سنوات الدراسة بين سكانها.

الشكل (5): مؤشرات جودة الحياة



### محور الاندماج الاجتماعي<sup>11</sup>

بلغت نسبة الاندماج الاجتماعي 58.4%. وبذلك حققت مدينة الرياض إنجازات كبيرة في إطار الإندماج ، لا سيما من حيث نسبة الالتحاق بالمدارس الثانوية (99%) ونسبة النساء في الإدارة المحلية (70.1%). ومع ذلك، هناك حاجة إلى زيادة عدد النساء في القوى العاملة.

الجدول (5): مؤشر العدل والاندماج الاجتماعي (66 %)

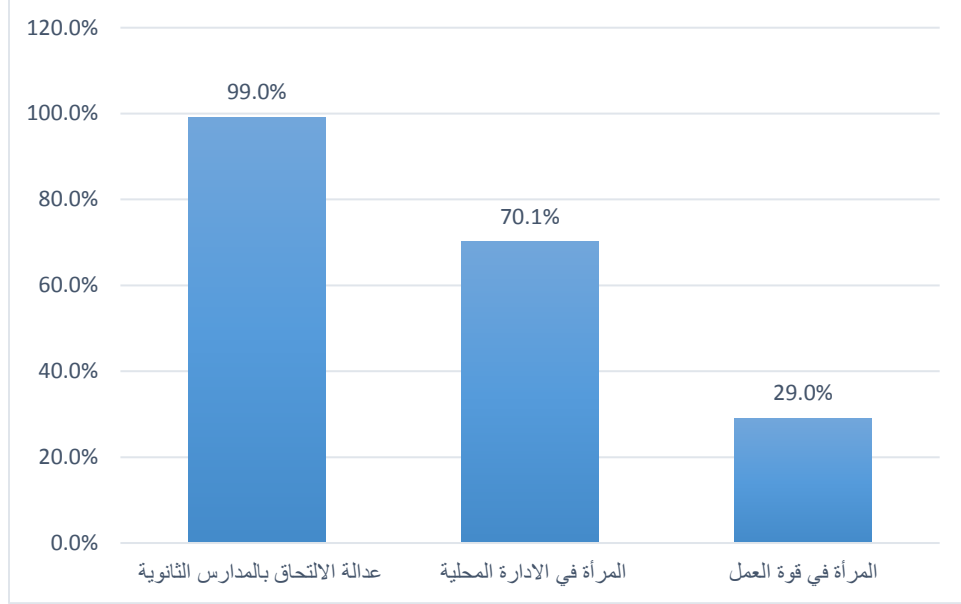
التعليقات	مؤشر ازدهار المدن CPI	الوحدة	البيانات الأساسية	المؤشر	المحور الفرعي
قوي جداً	99.0%	∞	1.01	عدالة الالتحاق بالمدارس الثانوية	الاندماج الاجتماعي (68.8%)
قوي	70.1%	%	35.05	المرأة في الإدارة المحلية	
دون المتوسط	29.0%	%	14.51	المرأة في قوة العمل	

<sup>11</sup> هيئة تطوير مدينة الرياض: المؤشرات الحضرية لمدينة الرياض لعام 2017.



يعتبر الرسم البياني أدناه مثال جيد على مستوى التباين بين مؤشرات العدل والاندماج الاجتماعي، كما ذكرنا سابقاً، فالازدهار يرتبط على نحو أكثر بالتوازن الجيد بين جميع المؤشرات. ولكي تحقق المدينة هذا الهدف، فإنها تحتاج إلى الحفاظ على جميع المؤشرات في الدرجات العالية.

**الشكل (6): مؤشرات العدالة والاندماج الاجتماعي**



## محور الاستدامة البيئية<sup>12</sup>

ويجب على المدن المزدهرة أن تضمن أنه في الوقت الذي تنمو فيه وتتطور إقتصادياً، تراعي عدم تدمير بيئة المدينة أو التسبب في تدهورها وأن تبقى صحية وقابلة للعيش؛ يتم فيها الحفاظ على الموارد الطبيعية للمدينة من أجل جيل المستقبل. وتظهر النتائج في الجدول أدناه أن مدينة الرياض، كغيرها من المدن الأخرى في المملكة، تعمل بشكل ضعيف على الاستدامة البيئية. التحدي الرئيسي الذي تواجهه مدينة الرياض هو إعادة تدوير النفايات الصلبة؛ فعلى الرغم من أن تجميع النفايات يتم بشكل جيد، وأن معدل تجميع النفايات الصلبة بلغ 100٪ تقريباً، إلا أنه لا يوجد دليل يؤكد أن النفايات الصلبة المجمعة يتم إعادة تدويرها. وقد يؤدي ذلك إلى نتائج عكسية لأن النفايات الصلبة سوف ينتج عنها في خاتمة المطاف مدافن للنفايات تؤدي إلى تلوث بيئي.

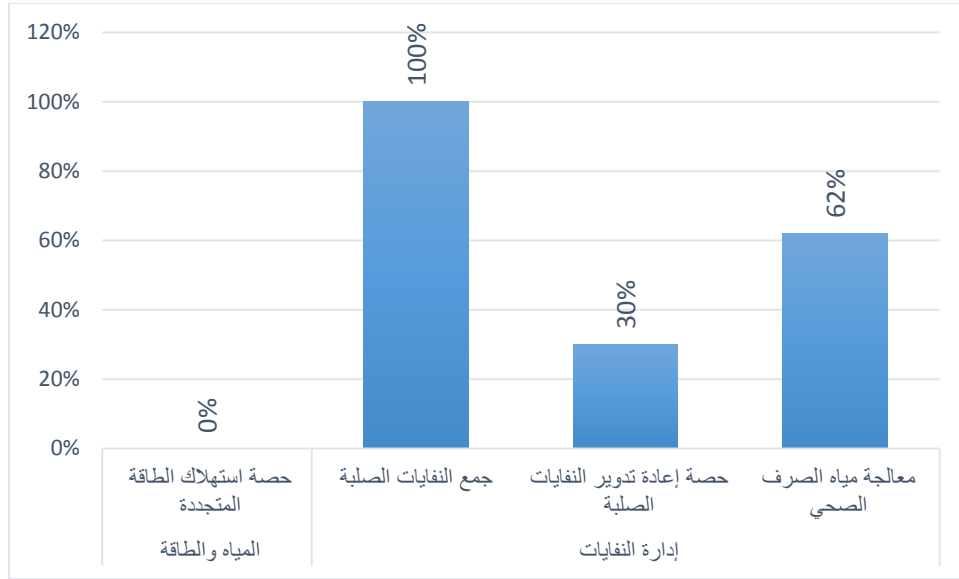
<sup>12</sup> هيئة تطوير مدينة الرياض: المؤشرات الحضرية لمدينة الرياض لعام 2017.

## الجدول (6): مؤشر الاستدامة البيئية (32.0 %)

المحور الفرعي	المؤشر	البيانات الأساسية	الوحدة	مؤشر ازدهار المدن CPI	التعليقات
المياه والطاقة (0.0%)	حصة استهلاك الطاقة المتجددة	0.00	ميكروغرام/متر مكعب	0.00	دون المتوسط
إدارة النفايات (64%)	جمع النفايات الصلبة	100.00	%	100.00	قوي جداً
	حصة إعادة تدوير النفايات الصلبة	15.00	%	30.00	دون المتوسط
	معالجة مياه الصرف الصحي	62.00	%	62.00	متوسط

لم يتضمن التحليل بعض الجوانب الرئيسية للاستدامة البيئية بسبب عدم توفر البيانات، ومع ذلك استناداً إلى البيانات المتوفرة حول المؤشرات البيئية الأربعة أدناه، تحتاج مدينة الرياض إلى الاستثمار في إعادة تدوير النفايات الصلبة وزيادة كمية مياه الصرف المعالجة. هناك أيضاً إمكانية اعتماد استخدام مصادر الطاقة المتجددة مثل الرياح والطاقة الشمسية.

## الشكل (7): مؤشرات الإستدامة البيئية



## محور الحوكمة والتشريعات

الإدارة الحضرية الجيدة والتشريعات تساعد في إدارة شؤون المدينة، والسكان، والمالية. يعتمد نمو جميع المحاور الخمسة الأخرى للازدهار على كيفية حوكمة ادارة المدينة ونوع التشريعات المعمول بها. تتمتع المدن المزدهرة بنظام حوكمة جيد وتشريع مناسب، على الرغم من عدم وجود بيانات كافية لإجراء تحليل متعمق لهذا المحور، فهناك بيانات ضئيلة تشير إلى أن المشاركة المدنية في الحوكمة تتزايد. وبحلول عام 2016 بلغ عدد الجمعيات الأهلية المسجلة في الرياض 1.5 لكل 10.000 شخص. ازداد الوصول إلى المعلومات العامة وأصبح هناك الآن قدر من المعلومات متاح للجمهور من خلال المواقع الإلكترونية التي تديرها إدارة المدينة. ووفقاً للبيانات الأخيرة عن الحوكمة والإدارة الحكومية التي نشرتها الهيئة العليا لتطوير مدينة الرياض، فإن معدل الرضا العام في المدينة بلغ 96%.

## التحليل الرباعي (نقاط القوة والضعف والفرص والتحديات) بناء على مؤشر ازدهار المدن:

يستخدم هذا القسم نتائج تحليل مؤشر ازدهار المدن لإلقاء الضوء على مجالات القوة أو نقاط الضعف، وتحديد التحديات وفرص النمو حتى يمكن صياغة التوصيات وخطط العمل المناسبة.

### الجدول (7): التحليل الرباعي (نقاط القوة والضعف والفرص والتحديات) بناء على مؤشر ازدهار المدن

نقاط القوة	نقاط الضعف
1. أساسيات النمو الاقتصادي الجيدة مثل الإنتاجية الاقتصادية المرتفعة، وارتفاع دخل الأسرة، وانخفاض نسبة الإعالة لكبار السن. 2. ارتفاع معدل معرفة القراءة والكتابة: توافر العمالة الماهرة، وهذا يمكن العثور عليه في الشباب والنساء الذين لديهم إمكانات غير مستغلة للمساهمة بمعدل كبير في النمو الاقتصادي. وهناك عدد من القوى العاملة الماهرة غير المستغلة (رأس المال البشري)، ولا سيما بين النساء. 3. هناك سلامة وأمن جيدان واستقرار سياسي توفر بيئة مواتية للنمو والتنمية. 4. هناك توفير جيد للرعاية الصحية في المدينة.	1. انخفاض الكثافة الاقتصادية - ربما بسبب العديد من الأراضي غير المستغلة - إعادة النظر في الحاجة إلى زيادة تكثيف الأنشطة الاقتصادية أو التجارية داخل المناطق التجارية والصناعية وحتى السكنية في المدينة. 2. استخدام وسائل النقل العام منخفض جدا قد يكون راجعا إلى الإفراط في الاعتماد على السيارات الخاصة للتنقل حتى لمسافات قصيرة. 3. انخفاض متوسط سرعة النطاق العريض في مدينة ذات استخدام عالي للإنترنت وملكية أجهزة الكمبيوتر المنزلية.

### الفرص:

1. إن الفجوة بين المساحة الخضراء العالية للفرد وانخفاض إمكانية الوصول إلى الأماكن العامة تتيح فرصة فريدة من نوعها، بمعنى: هناك مناطق خضراء أو مساحات عامة يمكن جعلها متاحة لعامة أفراد المجتمع.
  2. هناك نافذة من الفرص لتوعية العامة وتنقيفهم حول إدارة التغيير للانتقال من استخدام السيارات الخاصة إلى استخدام نظام النقل العام قبل الانتهاء من مشروع المترو. لأنه سيكون تغيير كامل لنمط الحياة لكثير من الناس.
  3. يجب تشجيع زيادة شبكة التواصل والربط بين الطرق ووسائل النقل البديلة مثل المشي وركوب الدراجات وخاصة في الصباح الباكر والمساء أو أثناء الطقس المناسب.
  4. يمثل الاستخدام العالي للإنترنت وملكية أجهزة الكمبيوتر المنزلية فرصة جيدة لزيادة النطاق الترددي وتشجيع المزيد من الاستخدام.
- إن الإنتاجية العالية والأسس الاقتصادية الجيدة والسلامة والأمن الجيد والاستقرار السياسي في المدينة توفر بيئة مواتية لجذب الاستثمارات الأجنبية

## المرصد الحضري المحلي:

الشبكة العالمية للمرصد الحضري (GUO-Net) هي شبكة عالمية للمعلومات وبناء القدرات أنشأها برنامج الأمم المتحدة للمستوطنات البشرية (مؤئل الأمم المتحدة) للمساعدة في تنفيذ جدول الأعمال الحضري الجديد على الصعيدين الوطني والمحلي. وتتكون الشبكة العالمية للمرصد الحضري من المؤسسات الوطنية والمدنية التي تعمل كمرصد حضرية وطنية ومحلية.

إن الغرض من الشبكة هو دعم الحكومات والادارات المحلية والمجتمع المدني من أجل:

- تحسين جمع المعلومات وتحليلها واستخدامها في صياغة سياسات حضرية أكثر فعالية؛
- تحسين تدفقات المعلومات بين جميع المستويات من أجل اتخاذ قرارات حضرية أفضل؛
- تحفيز إجراء عمليات تشاورية واسعة النطاق للمساعدة في تحديد الاحتياجات من المعلومات الحضرية ودمجها؛
- توفير المعلومات والتحليلات لجميع الجهات المعنية وأصحاب المصلحة من أجل زيادة فعالية المشاركة في اتخاذ القرارات الحضرية؛
- تبادل المعلومات والمعارف والخبرات باستخدام تقنية المعلومات والاتصالات الحديثة؛
- إنشاء شبكة عالمية من المنصات المحلية والوطنية والإقليمية لتبادل المعلومات حول تنفيذ الخطة الحضرية الجديدة؛
- مشاركة بعض الأدوات والفوائد التي تقدمها الشبكة العالمية للمرصد الحضري؛
- التدريب على استخدام مجموعة أدوات المؤشرات الحضرية لجمع البيانات وتحليلها؛
- عقد المؤتمرات بين أعضاء الشبكة لتبادل المعلومات وربط المدن مع بعضها البعض عبر هذه الشبكة؛
- الوصول إلى موارد الإنترنت المتاحة على الموقع الشبكي لمؤئل الأمم المتحدة بما في ذلك قواعد بيانات المؤشرات الحضرية ونظام المعلومات الحضرية؛
- الحصول على البيانات المستخدمة للتقييمات التي يجريها مؤئل الأمم المتحدة في إعداد تقرير مدن العالم الذي يصدره المؤئل مرتين في السنة.

ويحقق موئل الأمم المتحدة هذه الأهداف من خلال شبكة عالمية من المراصد الحضرية المحلية والوطنية والإقليمية ومن خلال المؤسسات الشريكة التي توفر التدريب والخبرات الأخرى في مجال بناء القدرات.

وقد كشفت دراسة استقصائية سريعة تم تنفيذها بواسطة برنامج مستقبل المدن السعودية في يونيو 2015، استهدفت 17 مرصد حضري محلي/مدينة، عن وجود فقط 15 مرصد حضري محلي. ولقد أظهرت النتائج أن 88% من المراصد الحضرية المحلية تخضع لإدارات الأمانات المختلفة، في حين أن 12% فقط توجد تحت مظلة هيئات التطوير بالمناطق. كما كشفت أيضا أن 71% من المراصد الحضرية المحلية نشطة في حين تم تعليق العمل في 23% بسبب بعض الترتيبات المتعلقة بالموظفين/المسائل التعاقدية.

هنالك بعض البيانات التي تحتاج إليها المراصد الحضرية المحلية لها صلة بنظم المعلومات الجغرافية، لذلك هناك حاجة إلى وجود علاقة تعاونية بين المراصد الحضرية المحلية وإدارات نظم المعلومات الجغرافية داخل الأمانات. كما كشفت الدراسة الاستقصائية عن أن 59% من المراصد الحضرية المحلية مرتبطة مع إدارة نظم المعلومات الجغرافية.

يوجد المرصد الحضري المحلي للرياض كإدارة داخل هيئة تطوير مدينة الرياض. حيث تأسس في عام 2013 كإدارة تابعة لهيئة تطوير الرياض ومخصصة تعمل بالتعاون مع كل من القطاعين العام والخاص وكذلك المجتمع المحلي لوضع إطار للمؤشرات التي تعبر عن اهتمامات السكان ضمن عملية التنمية الحضرية وتحدد أولويات التنمية. إن المهمة الرئيسية للمرصد تتمثل في جمع ودراسة وتحليل البيانات والمعلومات المتعلقة بمؤشرات مختارة لمعرفة نقاط القوة والضعف وفرص التطوير لمدينة الرياض.

تشرف هيئة تطوير مدينة الرياض على المرصد الحضري بالرياض تحت رئاسة سمو رئيس الهيئة. وبناء عليه، تقوم الهيئة بإعداد تقاريره الدورية والمنتظمة والمؤشرات الحضرية الصادرة عن المرصد. كما تحدد الهيئة آليات استراتيجيات التنمية، والسياسات، والتقييم، والمتابعة.

## المراجع

- هيئة تطوير الرياض، نتائج مؤشرات المرصد الحضري لمنطقة الرياض، الرياض، 2016.
- وزارة الخدمة المدنية، دراسة لعدد موظفي الدولة ل 17 مدينة سعودية، الرياض، 2016.
- الهيئة العامة للإحصاء، مسح القوى العاملة، الرياض، 2017.
- وزارة الصحة، دراسة كثافة الأطباء ل 17 مدينة سعودية، الرياض، 2016.
- وزارة الثقافة والاعلام، دراسة لعدد المكتبات العام ل 17 مدينة سعودية، الرياض، 2016.
- وزارة العدل، دراسة لمعدلات الجريمة ل 17 مدينة سعودية، الرياض 2016.
- هيئة الاتصالات وتقنية المعلومات، دراسة لمتوسط سرعة النطاق العريض في المملكة العربية السعودية، الرياض، 2016.
- الشركة السعودية للكهرباء، دراسة لأعداد المشتركين في 17 مدينة سعودية، الرياض، 2016.



